

COPYRIGHT © Hangzhou EZVIZ Software Co., Ltd.. ALL RIGHTS RESERVED.

Any and all information, including, among others, wordings, pictures, graphs are the properties of Hangzhou EZVIZ Software Co., Ltd. (hereinafter referred to as “EZVIZ”). This user manual (hereinafter referred to as “the Manual”) cannot be reproduced, changed, translated, or distributed, partially or wholly, by any means, without the prior written permission of EZVIZ. Unless otherwise stipulated, EZVIZ does not make any warranties, guarantees or representations, express or implied, regarding to the Manual.


### **About this Manual**

The Manual includes instructions for using and managing the product. Pictures, charts, images and all other information hereinafter are for description and explanation only. The information contained in the Manual is subject to change, without notice, due to firmware updates or other reasons. Please find the latest version in the EZVIZ™ website (<http://www.ezvizlife.com>).

### **Revision Record**

New release – January, 2019

### **Trademarks Acknowledgement**

ezviz™, ™, and other EZVIZ’s trademarks and logos are the properties of EZVIZ in various jurisdictions. Other trademarks and logos mentioned below are the properties of their respective owners.

### **Legal Disclaimer**

TO THE MAXIMUM EXTENT PERMITTED BY APPLICABLE LAW, THE PRODUCT DESCRIBED, WITH ITS HARDWARE, SOFTWARE AND FIRMWARE, IS PROVIDED “AS IS”, WITH ALL FAULTS AND ERRORS, AND EZVIZ MAKES NO WARRANTIES, EXPRESS OR IMPLIED, INCLUDING WITHOUT LIMITATION, MERCHANTABILITY, SATISFACTORY QUALITY, FITNESS FOR A PARTICULAR PURPOSE, AND NON-INFRINGEMENT OF THIRD PARTY. IN NO EVENT WILL EZVIZ, ITS DIRECTORS, OFFICERS, EMPLOYEES, OR AGENTS BE LIABLE TO YOU FOR ANY SPECIAL, CONSEQUENTIAL, INCIDENTAL, OR INDIRECT DAMAGES, INCLUDING, AMONG OTHERS, DAMAGES FOR LOSS OF BUSINESS PROFITS, BUSINESS INTERRUPTION, OR LOSS OF DATA OR DOCUMENTATION, IN CONNECTION WITH THE USE OF THIS PRODUCT, EVEN IF EZVIZ HAS BEEN ADVISED OF THE POSSIBILITY OF SUCH DAMAGES.

TO THE MAXIMUM EXTENT PERMITTED BY APPLICABLE LAW, IN NO EVENT SHALL EZVIZ’S TOTAL LIABILITY FOR ALL DAMAGES EXCEED THE ORIGINAL PURCHASE PRICE OF THE PRODUCT.

EZVIZ DOES NOT UNDERTAKE ANY LIABILITY FOR PERSONAL INJURY OR PROPERTY DAMAGE AS THE RESULT OF PRODUCT INTERRUPTION OR SERVICE TERMINATION CAUSED BY: A) IMPROPER INSTALLATION OR USAGE OTHER THAN AS REQUESTED; B) THE PROTECTION OF NATIONAL OR PUBLIC INTERESTS; C) FORCE MAJEURE; D) YOURSELF OR THE THIRD PARTY, INCLUDING WITHOUT LIMITATION, USING ANY THIRD PARTY’S PRODUCTS, SOFTWARE, APPLICATIONS, AND AMONG OTHERS.

REGARDING TO THE PRODUCT WITH INTERNET ACCESS, THE USE OF PRODUCT SHALL BE WHOLLY AT YOUR OWN RISKS. EZVIZ SHALL NOT TAKE ANY RESPONSIBILITIES FOR ABNORMAL OPERATION, PRIVACY LEAKAGE OR OTHER DAMAGES RESULTING FROM CYBER ATTACK, HACKER ATTACK, VIRUS INSPECTION, OR OTHER INTERNET SECURITY RISKS; HOWEVER, EZVIZ WILL PROVIDE TIMELY TECHNICAL SUPPORT IF REQUIRED. SURVEILLANCE LAWS AND DATA PROTECTION LAWS VARY BY JURISDICTION. PLEASE CHECK ALL RELEVANT LAWS IN YOUR JURISDICTION BEFORE USING THIS PRODUCT IN ORDER TO ENSURE THAT YOUR USE CONFORMS TO THE APPLICABLE LAW. EZVIZ SHALL NOT BE LIABLE IN THE EVENT THAT THIS PRODUCT IS USED WITH ILLEGITIMATE PURPOSES.

IN THE EVENT OF ANY CONFLICTS BETWEEN THE ABOVE AND THE APPLICABLE LAW, THE LATTER PREVAILS.

# Configuration rapide

Instructions

Vue d'ensemble

Installation de la serrure

Paramètres de la serrure

Utilisation de la serrure

Maintenance

Annexe

Veillez visiter le lien ci-après pour visionner une vidéo de l'installation.

<https://support.ezvizlife.com/videos/map?id=38&title=How%20to%20Install%20L2>

Veillez visiter le lien ci-après pour visionner une vidéo de la configuration.

<https://support.ezvizlife.com/videos/map?id=39&title=How%20to%20Setup%20L2>

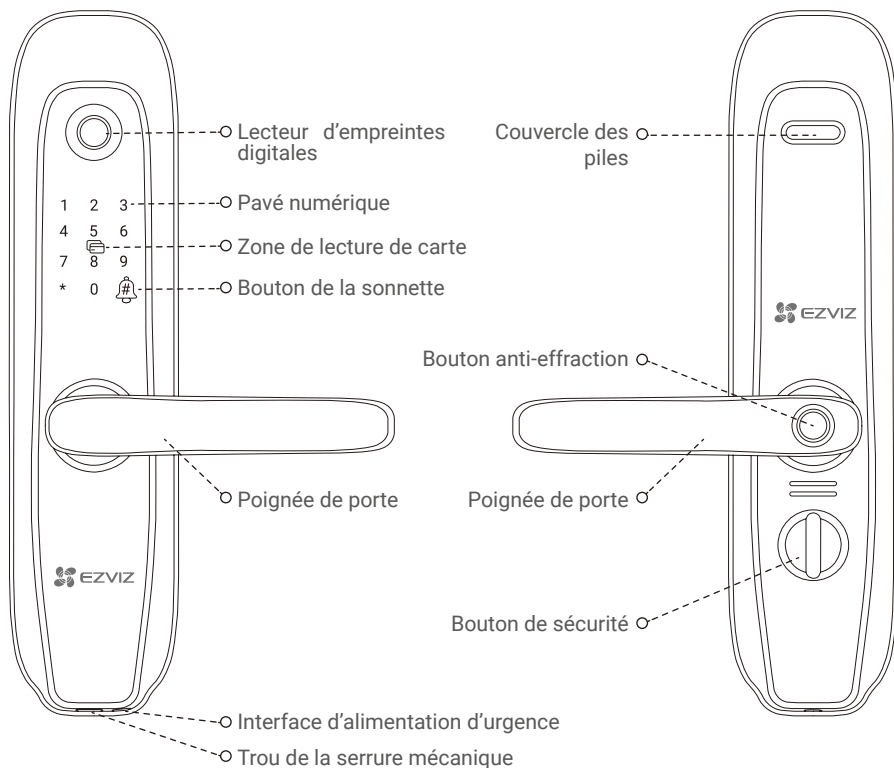
# Instructions

- L'installation de la serrure intelligente à empreinte digitale d'EZVIZ (dénommée ci-après la « serrure ») a une incidence sur son bon fonctionnement et sa durée de vie. Il est recommandé de confier l'installation à un professionnel qui percera les trous pour l'ensemble serrure en respectant le gabarit de perçage donné en annexe.
- Si vous prévoyez de rénover votre habitation, il est recommandé de démonter la serrure et de la réinstaller une fois les travaux terminés pour prévenir tout dommage ou diminution de sa durée de vie.
- Veuillez noter que les produits désinfectants peuvent endommager le corps de la serrure.
- La serrure efface toutes les informations des utilisateurs après sa réinitialisation. Après avoir installé et configuré la serrure, veuillez enregistrer votre empreinte digitale, votre mot de passe ou votre carte, le cas échéant.
- Lorsque la tension des piles devient faible après un certain temps d'utilisation, une alarme de tension faible est déclenchée. Remplacez immédiatement les piles en respectant la polarité.
- Si vous quittez votre habitation ou n'utilisez pas la serrure pendant une période prolongée, emportez la clé mécanique avec vous et ne la laissez pas à l'intérieur. Dans ce cas, vous devez également retirer les piles pour prolonger la durée de vie de la serrure.
- Pour les utilisateurs avec des doigts plats et fins, il est recommandé d'utiliser le pouce pour enregistrer l'empreinte digitale et garantir une bonne lecture. Il est aussi possible d'enregistrer plusieurs empreintes digitales pour un même utilisateur.
- La serrure peut mémoriser jusqu'à 50 empreintes digitales, 50 mots de passe et 50 cartes.

## Vue d'ensemble

À l'extérieur

À l'intérieur

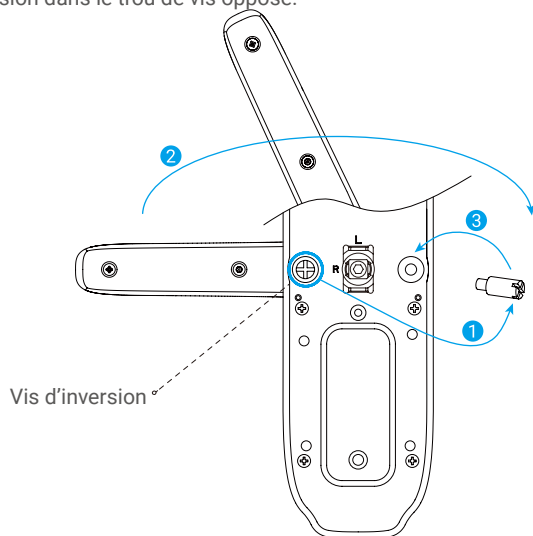


# Installation de la serrure

## Changer le sens de la poignée de porte (facultatif)

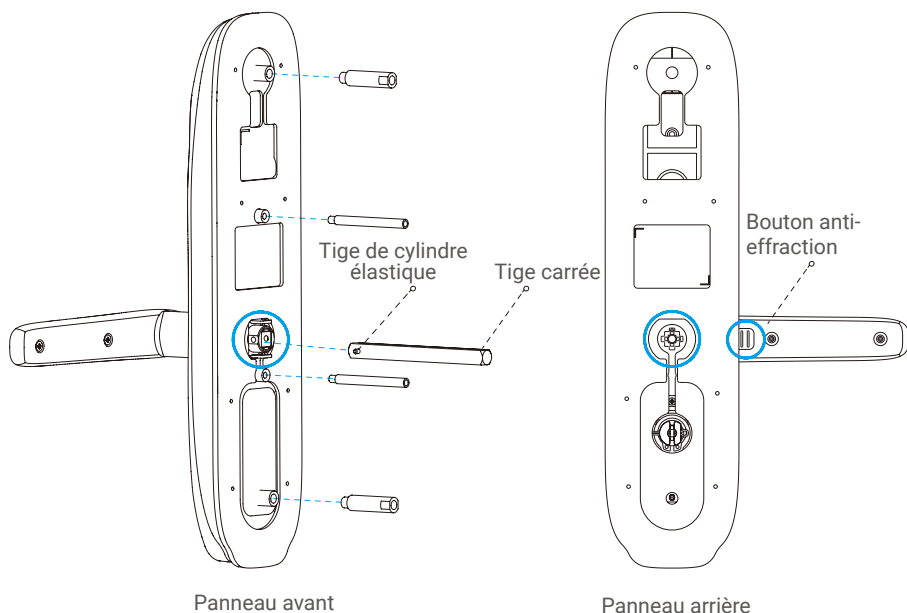
### 1. Changer le sens de la poignée de porte

- Ôtez le caoutchouc et retirez la vis d'inversion à l'aide d'un tournevis.
- Tournez la poignée de porte de 180° vers le haut.
- Resserrez la vis d'inversion dans le trou de vis opposé.



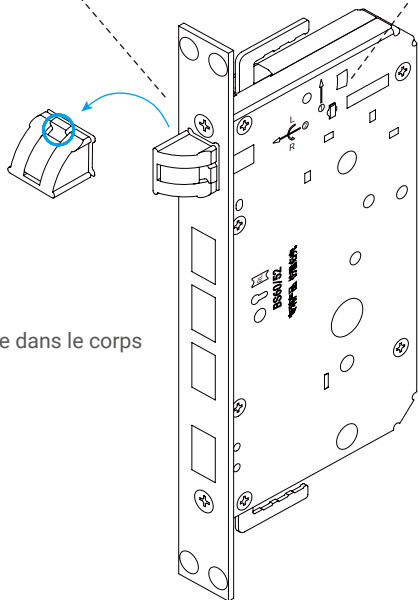
### 2. Vérifier la direction d'enclenchement

- Panneau avant : insérez la tige carrée dans le manchon et levez la poignée de porte. Tournez le manchon de 90° si la poignée de porte tourne à vide.
- Panneau arrière : enclenchez le bouton anti-effraction. insérez la tige carrée dans le manchon et levez la poignée de porte. Tournez le manchon de 180° si la poignée de porte tourne à vide.



## Changer le pêne de serrure (facultatif)

- 1 Soulever la pièce métallique ici.
- 2 Tourner le pêne de la serrure de 180°. Tourner la partie centrale de 90° et l'insérer.



- 3 Introduire le pêne dans le corps de la serrure.

## Procédures d'installation

- Les accessoires standard de ce produit permettent une installation sur des portes en bois de 40 à 50 mm d'épaisseur. Si la porte est plus épaisse que cela, veuillez contacter votre revendeur local.
- Au moment de fixer les panneaux avant et arrière, n'écrasez pas le câble de connexion interne.
- Lors de l'installation des panneaux avant et arrière, manipulez-les avec précaution pour prévenir tout dommage.

### 1. Perçage des trous

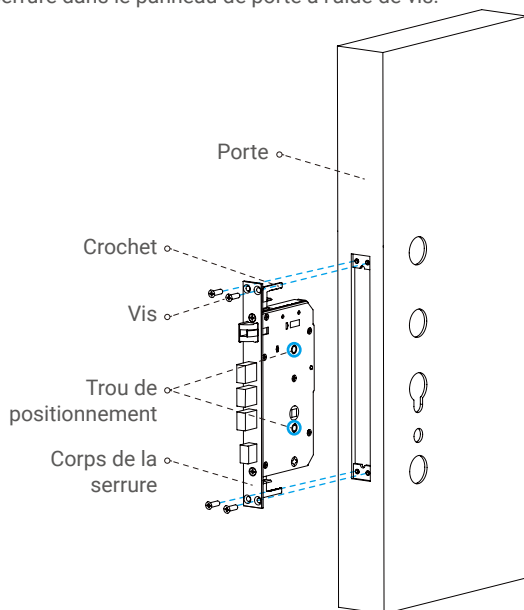
Vous pouvez installer la serrure sur des portes en bois et des portes métalliques antivol. Percez les trous en utilisant le gabarit de perçage fourni avec l'emballage.

### 2. Installer

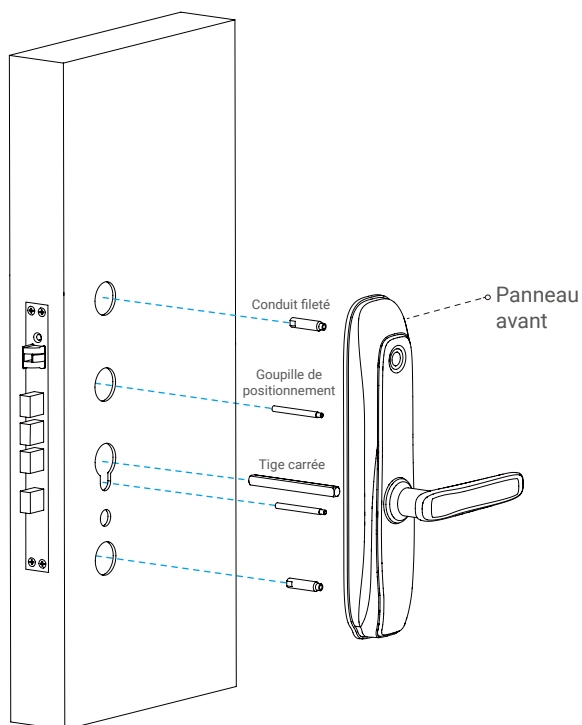
Veuillez visiter le lien ci-après pour visionner une vidéo de l'installation.

<https://support.ezvizlife.com/videos/map?id=38&title=How%20to%20Install%20L2>

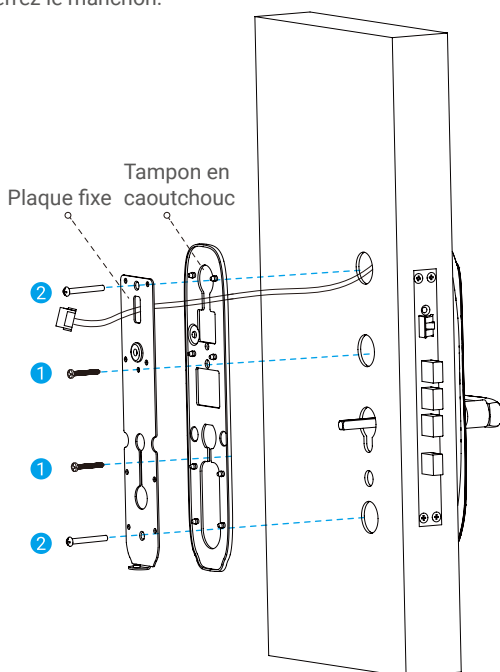
- 1 Fixer le corps de la serrure dans le panneau de porte à l'aide de vis.



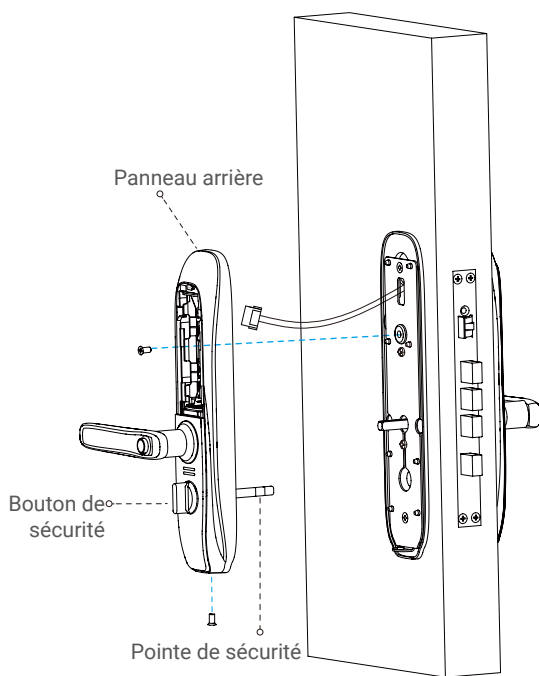
- 2 Insérer la tige carrée dans le panneau avant et installer ce dernier sur la porte comme illustré ci-dessous.



- 3 Installez la plaque fixe et le tampon en caoutchouc sur la porte à l'aide de la ① goupille de positionnement et ② serrez le manchon.



- 4 En maintenant le bouton de sécurité en position verticale, fixez le panneau arrière à l'aide d'une vis comme illustré ci-dessous.




# Paramètres de la serrure

Après installation, retirez le couvercle arrière du logement des piles et installez 4 piles de type AA. Vous pouvez ensuite configurer la serrure selon vos besoins.

Veillez visiter le lien ci-après pour visionner une vidéo de la configuration.

<https://support.ezvizlife.com/videos/map?id=39&title=How%20to%20Setup%20L2>

-  • Veuillez décoller le film de protection de la serrure à sa première utilisation.
- Veuillez noter que les produits désinfectants peuvent endommager le corps de la serrure.

## Activation de la serrure

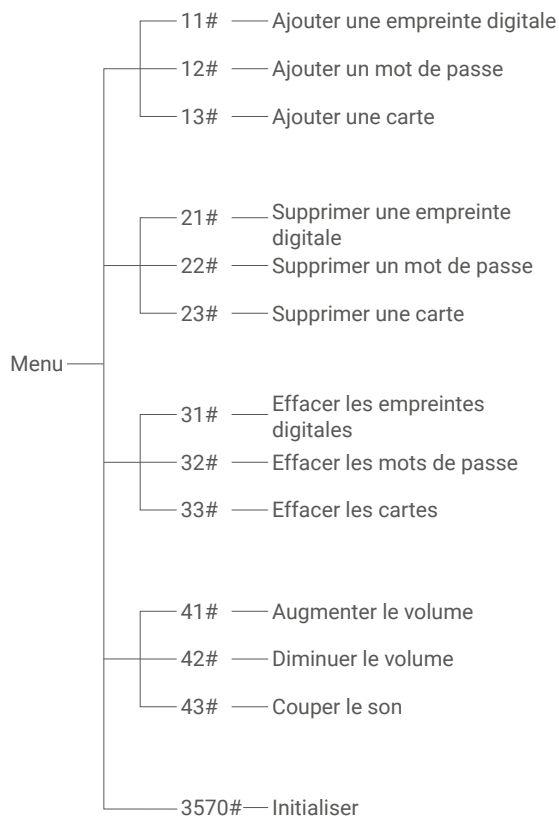
Touchez la zone du pavé numérique pour activer la serrure.


## Accès au menu

Saisissez 3571# à l'aide du pavé numérique pour accéder au menu.

- Pour commencer, insérez un code court pour la configuration.
- Par la suite, vérifiez l'identité en ajoutant une empreinte digitale, un mot de passe ou une carte. Saisissez ensuite un code court pour la configuration.

## Arborescence du menu



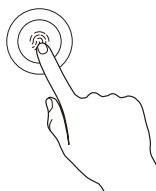
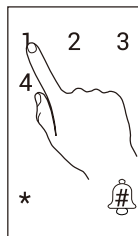
-  Après chaque réglage, vous reviendrez au menu. Vous pouvez ensuite saisir à nouveau un code court pour la configuration ou appuyer sur \* pour sortir du menu.



## Ajouter une empreinte digitale, un mot de passe ou une carte

### Ajouter une empreinte digitale

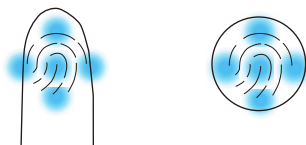
- ➊ Après avoir accédé au menu, saisissez 11# à l'aide du pavé numérique pour ajouter une empreinte digitale.
- ➋ Posez un doigt sur le lecteur d'empreintes digitales. Ensuite, posez de nouveau le doigt sur le lecteur après avoir entendu l'invite vocale et répétez 5 fois l'opération pour confirmer. Une fois que vous avez terminé, le numéro de l'emplacement en mémoire de l'empreinte digitale se met à clignoter sur le pavé numérique.



- i** • Le nombre de lectures s'affichera sur le pavé numérique à chaque fois que vous toucherez le lecteur d'empreintes digitales.
- Veuillez vous souvenir du numéro de l'emplacement en mémoire de l'empreinte digitale pour pouvoir la supprimer par la suite.
- Chaque empreinte digitale ne pourra être ajoutée qu'une seule fois.

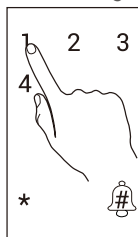
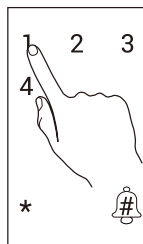
### Mémorisation d'une empreinte digitale

Au moment de la mémorisation de l'empreinte digitale, placez votre doigt de manière à optimiser la surface de contact comme illustré ci-dessous, afin d'améliorer le taux de vérification de l'empreinte digitale.



### Ajouter un mot de passe

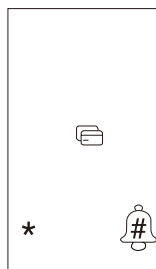
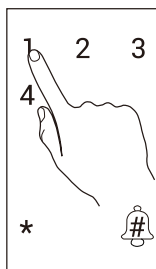
- ➊ Après avoir accédé au menu, saisissez 12# à l'aide du pavé numérique pour ajouter un mot de passe.
- ➋ Saisissez le mot de passe (6 à 10 chiffres) puis appuyez sur #. Saisissez ensuite le mot de passe, puis appuyez de nouveau sur # pour confirmer. Une fois que vous avez terminé, le numéro de l'emplacement en mémoire du mot de passe se met à clignoter sur le pavé numérique.



- i** • Veuillez vous souvenir du numéro de l'emplacement en mémoire du mot de passe pour pouvoir le supprimer par la suite.
- Chaque mot de passe ne pourra être ajouté qu'une seule fois.

## Ajouter une carte

- ➊ Après avoir accédé au menu, saisissez 13# à l'aide du pavé numérique pour ajouter une carte.
- ➋ Présentez la carte devant le lecteur. Une fois que vous avez terminé, le numéro de l'emplacement en mémoire de la carte se met à clignoter sur le pavé numérique.

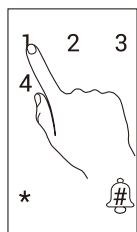
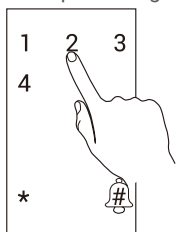


- ➊ Veuillez vous souvenir du numéro de l'emplacement en mémoire de la carte pour pouvoir la supprimer par la suite.
- Chaque carte ne pourra être ajoutée qu'une seule fois.

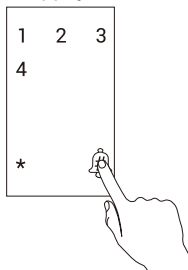
## Supprimer une empreinte digitale, un mot de passe ou une carte

### Supprimer une empreinte digitale

- ➊ Après avoir accédé au menu, saisissez 21# à l'aide du pavé numérique pour supprimer une empreinte digitale.
- ➋ Saisissez le numéro de l'emplacement en mémoire de l'empreinte digitale, puis appuyez sur #.



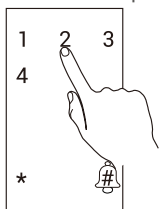
- ➌ Le numéro de l'emplacement en mémoire de l'empreinte digitale se met à clignoter, puis appuyez sur #.



- ➊ L'empreinte digitale actuellement utilisée pour l'identification ne peut pas être supprimée. Par exemple, si vous vous êtes identifié avec l'empreinte digitale 1, cette dernière ne peut pas être supprimée.

## Supprimer un mot de passe

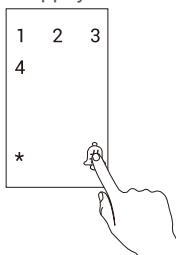
① Après avoir accédé au menu, saisissez 22# à l'aide du pavé numérique pour supprimer un mot de passe.



② Saisissez le numéro de l'emplacement en mémoire du mot de passe, puis appuyez sur #.



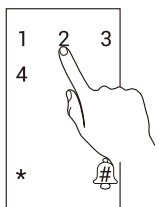
③ Le numéro de l'emplacement en mémoire du mot de passe se met à clignoter, puis appuyez sur #.



**i** Le mot de passe actuellement utilisé pour l'identification ne peut pas être supprimé. Par exemple, si vous vous êtes identifié avec le mot de passe 1, ce dernier ne peut pas être supprimé.

## Supprimer une carte

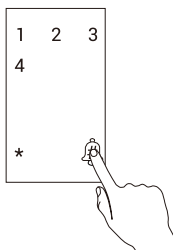
① Après avoir accédé au menu, saisissez 23# à l'aide du pavé numérique pour supprimer une carte.



② Saisissez le numéro de l'emplacement en mémoire de la carte, puis appuyez sur #.



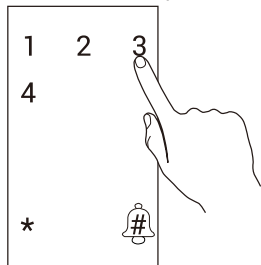
③ Le numéro de l'emplacement en mémoire de la carte se met à clignoter, puis appuyez sur #.



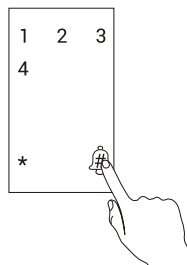
**i** La carte actuellement utilisée pour l'identification ne peut pas être supprimée. Par exemple, si vous vous êtes identifié avec la carte 1, cette dernière ne peut pas être supprimée.

## Effacer les empreintes digitales, les mots de passe ou les cartes

❶ Après avoir accédé au menu, saisissez 31# pour effacer les empreintes digitales, saisissez 32# pour effacer les mots de passe, saisissez 33# pour effacer les cartes.



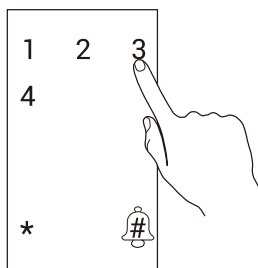
❷ Appuyez sur # pour confirmer.



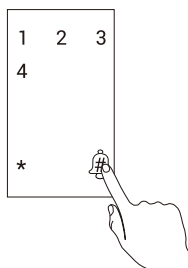
❶ La méthode d'identification actuelle ne peut pas être effacée. Par exemple, si vous vous êtes identifié avec une empreinte digitale, les empreintes digitales ne peuvent pas être effacées.

## Initialiser

❶ Après avoir accédé au menu, saisissez 3570# à l'aide du pavé numérique pour initialiser la serrure.

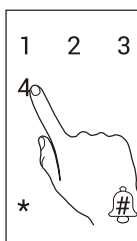


❷ Appuyez sur # pour confirmer.



## Réglage du volume

Après avoir accédé au menu, saisissez 41# à l'aide du pavé numérique pour augmenter le volume, saisissez 42# pour diminuer le volume, saisissez 43# pour couper le son,



❶ Seuls le son des touches et les sons de vérification sont mis en sourdine.

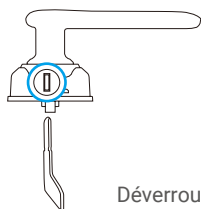
# Utilisation de la serrure

## Déverrouillage

### Déverrouillage normal



Déverrouillage par empreinte digitale



Déverrouillage par clé

- 1 Lorsque vous ouvrez la porte à l'aide d'une clé mécanique, faites tourner la clé et tournez la poignée vers le bas.

Déverrouillage par mot de passe

Déverrouillage par carte



- 1 Appuyez sur la zone du pavé numérique pour activer la serrure avant d'ouvrir la porte par mot de passe.

### Mot de passe chiffré

La serrure intelligente chiffre les mots de passe. Le chiffrement des mots de passe permet de renforcer la sécurité et d'éviter les regards indiscrets.

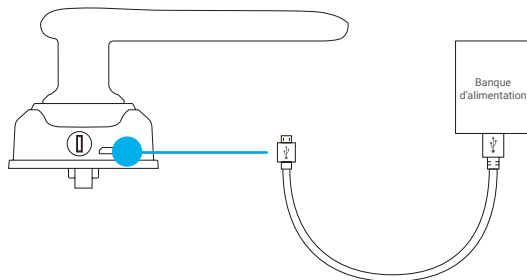
Lors de la saisie du mot de passe, vous pouvez inclure tout nombre aléatoire en combinaison avec le mot de passe correct. Longueur maximale : 20 chiffres (mot de passe chiffré + mot de passe correct).

Par exemple : si le mot de passe correct est 123456, vous pouvez saisir xxx123456xxx en terminant par # pour confirmer et ouvrir la porte.

## Fonctionnement et gestion

### Alimentation électrique d'urgence

Lorsque les piles sont épuisées, branchez une banque d'alimentation (ou un téléphone prenant en charge la fonction OTG) au port d'alimentation électrique d'urgence micro-USB pour recharger la serrure. Ensuite, déverrouillez la porte.



### Installation des piles

1. Installation des piles : retirez le couvercle des piles, insérez 4 piles de type AA dans leur logement, puis remettez en place le couvercle.
2. Remarque : veillez à installer les bonnes piles (attention : risque d'explosion !).
  - Si la serrure n'est pas utilisée pendant une période prolongée, retirez les piles de leur logement.
  - Ne mélangez pas des piles neuves avec des piles usées.
  - Respectez la polarité (+) et (-) des piles.
  - Jetez les piles usées conformément à la réglementation locale en matière de protection de l'environnement.

### Alarmes

1. Alarme antisabotage  
En cas de démontage par la force, la serrure déclenche une alarme durant environ une minute.
2. Alarme de système verrouillé  
En cas d'échec de l'identification par empreinte digitale, mot de passe ou carte, le système se verrouillera pendant 3 minutes après 5 tentatives infructueuses successives.
3. Alarme de tension faible  
Dès que le système détecte que les piles sont épuisées, il émet un message vocal vous indiquant de remplacer les piles.

### Restauration des réglages d'usine

1. Retirez le couvercle, puis les piles de leur logement situé sur le panneau arrière.
2. Appuyez sur le bouton de réinitialisation pendant 5 secondes avec un objet pointu comme une aiguille, tout en remettant en place les piles dans leur logement.
3. Relâchez le bouton de réinitialisation, puis appuyez sur # pour confirmer après avoir entendu les messages vocaux.

## EXPOSITION AUX RADIOFRÉQUENCES (RF)

Les bandes de fréquence et les limites nominales de la puissance transmise (rayonnée ou par conduction) applicables à ce dispositif radio sont les suivantes :

Bande	Radiofréquence 13,56 MHz
Fréquence	De 13,553 à 13,567 MHz
Puissance transmise (PIRE)	20 mW

# Maintenance

## Entretien quotidien

- Ne mettez pas la serrure en contact avec des matériaux corrosifs pour éviter de l'endommager ou d'abîmer son aspect brillant.
- En tant qu'élément essentiel de la serrure, n'accrochez aucun objet à la poignée de porte, car sa flexibilité a une incidence directe sur l'utilisation de la serrure.
- Si la porte se déforme, elle augmente le frottement entre le pêne et la gâche dans la boîte, empêchant ainsi le pêne de s'étendre complètement. À ce stade, il sera nécessaire d'ajuster la position de la gâche.
- Après une utilisation prolongée du lecteur d'empreintes digitales, sa surface peut devenir sale ou humide. Essuyez-la soigneusement avec un chiffon doux et sec.
- Remplacez immédiatement les piles dès qu'elles sont épuisées pour garantir le fonctionnement normal de la serrure. Prêtez attention à la polarité des piles lorsque vous les remplacez.
- Gardez la clé mécanique en bon état.
- Ne rayez pas les surfaces du lecteur d'empreintes digitales et du pavé numérique avec des objets durs et tranchants.
- Lors de la mémorisation d'une empreinte digitale, appuyez votre doigt à l'horizontale sur le lecteur.
- Faites appel à un professionnel afin de vérifier la serrure si elle est dure à actionner ou ne peut pas être maintenue dans une bonne position.
- Appliquez du lubrifiant dans les parties mobiles de la serrure pour qu'elle tourne en douceur et pour prolonger sa durée de vie.
- Il est recommandé de vérifier la serrure une fois tous les six mois ou tous les ans, et de s'assurer que les vis sont correctement serrées.
- Appliquez régulièrement (tous les ans ou tous les six mois) une petite quantité de poudre de graphite ou de crayon dans la fente du cylindre de la serrure pour vous assurer que la clé s'insère et se retire en douceur. Toutefois, ne lubrifiez pas excessivement le ressort de la gorge à levier.

## Questions fréquentes

Problème	Cause	Solution
La porte ne s'ouvre pas après une identification correcte par empreinte digitale, mot de passe ou carte.	Problème d'installation de la serrure.	Faites appel à un professionnel pour vérifier la serrure.
	En cas d'identification par empreinte digitale ou mot de passe, la poignée de porte ne revient pas à sa position.	Remettez la poignée de porte dans sa position, puis identifiez-vous à nouveau par mot de passe ou empreinte digitale.
La porte ne s'ouvre pas avec la clé mécanique.	La clé mécanique n'est pas la bonne.	Utilisez la bonne clé.
	Le cylindre de la serrure est endommagé.	Faites appel à un professionnel pour vérifier la serrure et remplacer les composants endommagés après avoir ouvert la porte par d'autres méthodes.
	Le corps de la serrure est endommagé.	
	La clé n'entre pas entièrement.	

Problème	Cause	Solution
En cas de déverrouillage par empreinte digitale, la porte ne s'ouvre pas.	L'empreinte digitale n'est pas valide.	Déverrouillez la porte avec une empreinte digitale, un mot de passe ou une clé mécanique valide.
	L'empreinte digitale a été supprimée.	
	Divergence importante de l'empreinte digitale valide.	Identifiez-vous à nouveau avec l'empreinte digitale en appuyant bien votre doigt à l'horizontale sur le lecteur pour réduire les fausses lectures ou déverrouillez la porte par mot de passe ou la clé mécanique.
	L'empreinte digitale n'est pas bonne.	Ajoutez une nouvelle empreinte digitale (il est recommandé d'enregistrer plusieurs empreintes digitales pour un même utilisateur) ou déverrouillez la porte par mot de passe ou la clé mécanique.
	Les doigts sont trop secs, mouillés ou sales.	Identifiez-vous à nouveau par empreinte digitale après avoir pris les mesures adéquates pour vos doigts.
En cas de déverrouillage par empreinte digitale, la porte ne s'ouvre pas.	L'empreinte digitale se déforme si vous exercez une pression excessive lors de son enregistrement.	Identifiez-vous à nouveau par empreinte digitale de manière correcte.
	Votre doigt n'appuie pas entièrement sur le lecteur d'empreintes digitales lors de l'enregistrement de l'empreinte digitale.	
L'identification par empreinte digitale, mot de passe et carte a réussi, mais le moteur semble ne pas fonctionner et la porte ne s'ouvre pas.	Le câble de connexion s'est détaché.	Faites appel à un professionnel pour vérifier la serrure et remplacer les composants endommagés.
	Panne du moteur.	
Le pavé numérique semble ne pas fonctionner.	Les piles sont épuisées ou ne sont pas installées correctement.	Déverrouillez la serrure à l'aide d'une alimentation électrique externe ou avec la clé mécanique, puis vérifiez les piles.
	Le câble de connexion entre le corps de la serrure et la partie arrière est détaché.	Faites appel à un professionnel pour vérifier la serrure après avoir ouvert la porte avec la clé mécanique.
	Le pavé numérique est endommagé.	
Le lecteur d'empreintes digitales semble ne pas fonctionner.	Le lecteur d'empreintes digitales est endommagé.	Faites appel à un professionnel pour vérifier la serrure et remplacer les composants endommagés après avoir ouvert la porte par d'autres méthodes.



Problème	Cause	Solution
La serrure reste ouverte et ne fonctionne pas correctement.	Panne du système d'enclenchement.	Faites appel à un professionnel pour vérifier la serrure.
	La serrure est restée en mode garder la porte ouverte.	Identifiez-vous par empreinte digitale, mot de passe ou carte pour annuler le mode garder la porte ouverte.
Le pêne ne peut pas s'étendre ou s'étend partiellement en actionnant la poignée de porte.	La porte est déformée et le pêne principal n'est pas aligné sur le trou de la gâche.	Faites appel à un professionnel pour vérifier la serrure.

## Annexe

### Contenu de l'emballage

1	Panneau avant	× 1
2	Panneau arrière	× 1
3	Corps de la serrure	× 1
4	Tige carrée	× 1
5	Carte	× 2
6	Gabarit de perçage	× 1
7	Sachet de vis standard	× 1
8	Sachet de vis pour le corps de la serrure	× 1
9	Sachet de clés	× 1
10	Piles de type AA	× 4
11	Manuel	× 1